

# RON MOOR

## FICHE TECHNIQUE

Version du 02/02/2019

### CONTACTS

#### **Régisseur son:**

Thibaud Le Roux  
06.35.95.96.28 - thibaudleroux85@gmail.com

#### **Régisseur lumières:**

Clément Guyet  
06.81.28.87.54 - clementguyet@gmail.com

#### **Management Ron Moor:**

Romain Chevillon  
06.12.20.39.55 - romain@mmprods.com

### PLANNING TYPE

Installation - Balances: 1H  
Changement de plateau: 20 minutes  
Concert: 1H30-2H environ

### VERSION FESTIVAL

Installation hors plateau: 30 minutes  
Line-check (incluant le changement de plateau): 30 minutes  
Concert: 1H10 environ

### CONTENU

1. Contacts et planning
2. Son - Infos Générales
3. Son - Patch
4. Plan de scène
5. Lumières
6. Plan de feu
7. Catering

# **SON**

## **SYSTÈME DE FAÇADE**

Système de qualité professionnelle, à trois voies stéréo (tweeter gauche-droite et caisson de basse), capable de délivrer une puissance de 110dB sans distorsion.

## **CONSOLE DE FAÇADE**

Table de mixage professionnelle avec au minimum 24 entrées, 4 retours et des VCA sur le master. La table de mixage sera placée en face de la scène, idéalement au centre de la salle, sans obstruction visuelle avec la scène. La table de mixage façade sera placée à proximité des contrôleurs généraux de façade.

NOTE: Pour les petites configurations, le groupe dispose de sa propre table de mixage, incluant ses propres retours in-ear. Dans ce cas précis, uniquement deux tranches seront requises pour envoyer ensuite sur la façade.

## **CONSOLE DE RETOUR**

Table de mixage de retour professionnelle, avec au minimum 24 entrées et 4 sorties de retour. Le groupe joue avec des retour en in-ear. Le groupe dispose de ses propres émetteurs et récepteurs in-ear. Ils seront raccordés à la table de retour par deux XLR chacun (soit 4 sorties de table pour 2 mixes stéréo).

NOTE: Pour les petites configurations, le groupe dispose de sa propre table de mixage, incluant ses propres retours in-ear. Dans ce cas précis, uniquement deux tranches seront requises pour envoyer ensuite sur la façade.

## **MICROPHONES & D.I.**

Un (1) Audix D6, deux (2) Shure SM57, un (1) Rode NT5, deux (2) Senheiser E604, deux (2) Neumann KM184, un (1) Senheiser E906, un (1) Beyerdynamic M88, un (1) Shure KSM9, un (1) Shure Beta56 et un (1) Shure SM58.  
6 boîtiers de D.I.

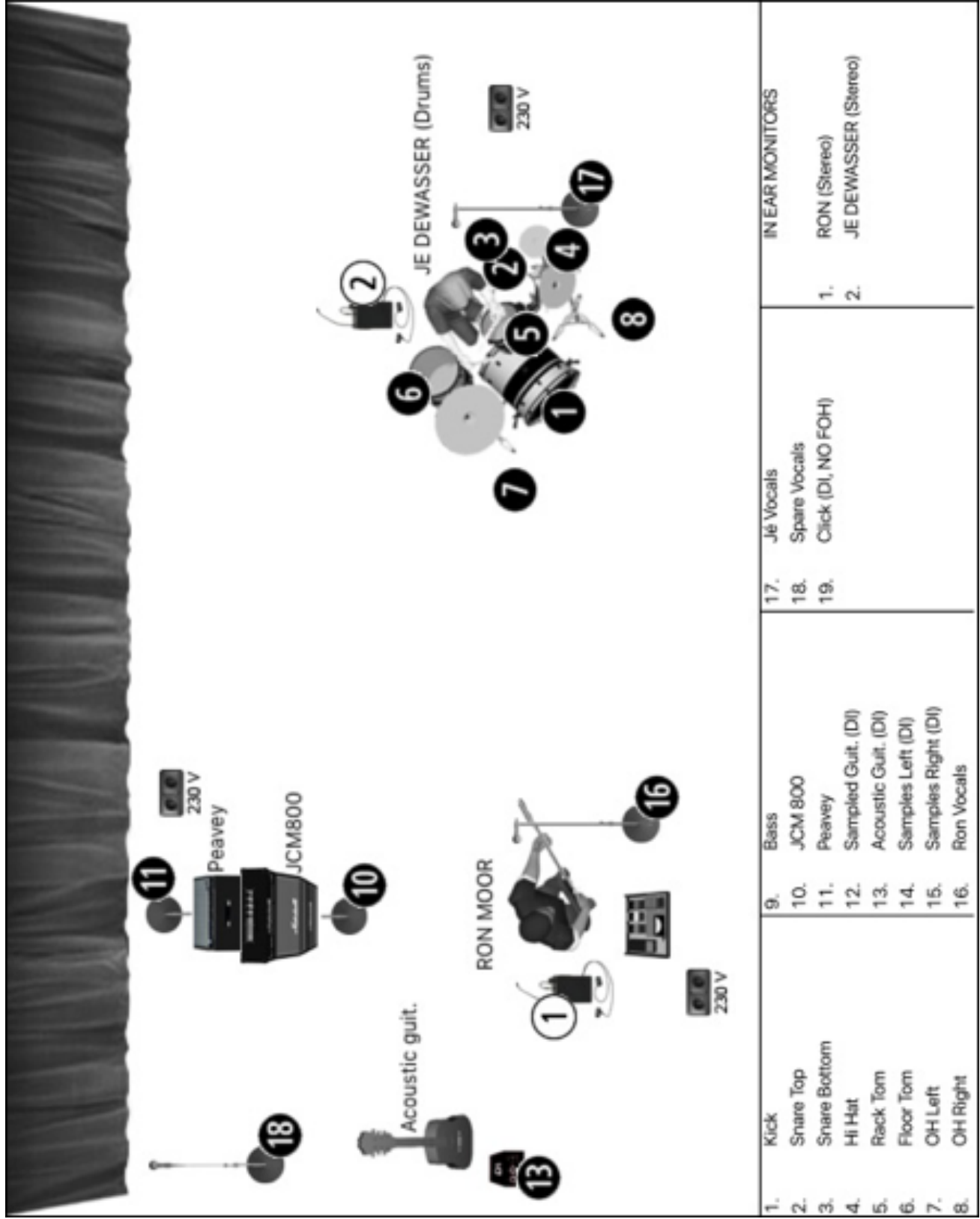
## **ACCESSOIRES**

Six (6) pieds de micro courts.  
Cinq (5) pieds de micro standards.  
Deux (2) clamps.

# PATCH

<i>splitter</i>	<i>FOH</i>	<i>SOURCE</i>	<i>MIC/DI</i>	<i>notes</i>
<b>DRUMS</b>				
1		KICK	Audix D6	Small mic stand
2		SNARE TOP	Shure SM57	Small mic stand
3		SNARE BOTTOM	Shure SM57	Small mic stand
4		HI HAT	Rode NT5	Small mic stand
5		RACK TOM	Senheiser E604	Clamp
6		FLOOR TOM	Senheiser E604	Clamp
7		OVERHEAD LEFT	Neumann KM184	Standard mic stand
8		OVERHEAD RIGHT	Neumann KM184	Standard mic stand
<b>BASS</b>				
9		SAMPLED BASS	D.I.	
<b>GUITARS</b>				
10		GUITAR RON JCM800	Senheiser E906	Small mic stand
11		GUITAR RON PEAVEY	Beyerdynamic M88	Small mic stand
12		SAMPLED GUITAR	D.I.	
13		ACOUSTIC GUITAR	D.I.	
<b>SAMPLES</b>				
14		SAMPLES LEFT	D.I.	
15		SAMPLES RIGHT	D.I.	
<b>VOCALS</b>				
16		VOCALS RON	Shure KSM9 or SM58	Standard mic stand
17		VOCALS JE	Shure Beta56	Standard mic stand
18		SPARE VOCALS	Shure SM58	Standard mic stand
<b>CLICK</b>				
19	NO	CLICK	D.I.	Just for in-ear monitors

# PLAN DE SCÈNE



## IN EAR MONITORS

1. RON (Stereo)
2. JE DEWASSER (Stereo)

# LUMIÈRES

Cette fiche technique lumière est à titre d'information. Le groupe dispose de ses propres jeux de lumières (nommés EFFETS plus loin). Cependant, en fonction de l'accord préalable à la représentation de RON MOOR, certains éléments peuvent être requis. Merci de prendre contact avec la production pour de plus amples informations.

**NOTE:** le groupe dispose d'un backdrop en fond de scène de 3x2m. Le backdrop sera installé sur une perche avant le concert, et ne devra pas être visible pendant les autres concerts dans le cas d'un plateau commun.

## FACE

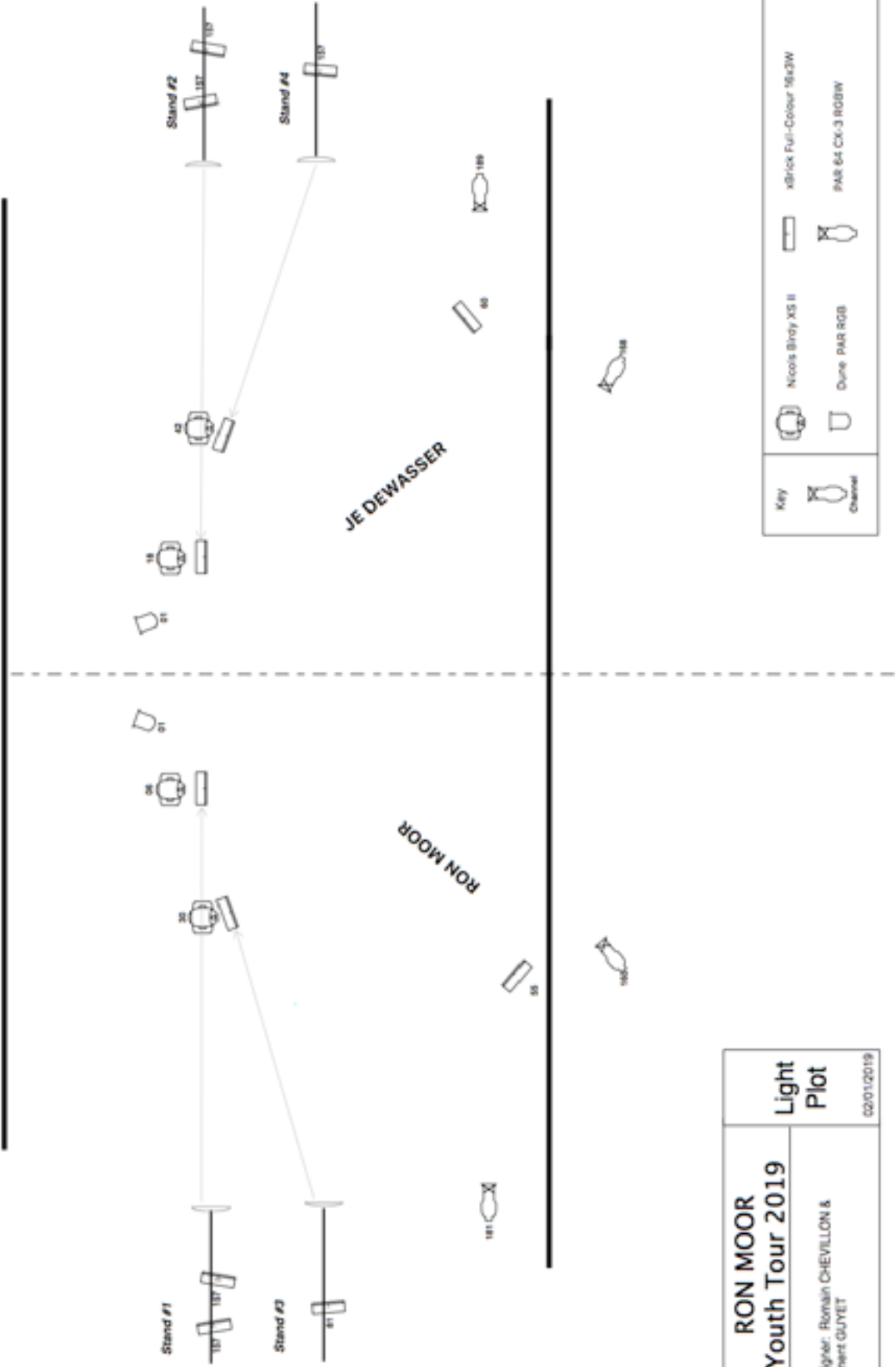
Système de qualité professionnelle, en adéquation avec le lieu. Le dimmer sera réglé sur une position relativement faible, avec une teinte blanche-orangée.

## EFFETS

Listing des éléments d'effets scéniques lumières. Le groupe dispose d'un show lumière contrôlé par ordinateur avec tous les éléments listés ci-après.

ID	DMX Addr.	# channels	Description	Type
1	01	4	DUNE PAR RGB	LED Par
2	01	4	DUNE PAR RGB	LED Par
3	06	12	Nicols Birdy XS II	Lyre
4	18	12	Nicols Birdy XS II	Lyre
5	30	12	Nicols Birdy XS II	Lyre
6	42	12	Nicols Birdy XS II	Lyre
7	157	13	xBrick Full-Colour 16x3W	LED Bar
8	157	13	xBrick Full-Colour 16x3W	LED Bar
9	157	13	xBrick Full-Colour 16x3W	LED Bar
10	157	13	xBrick Full-Colour 16x3W	LED Bar
11	157	13	xBrick Full-Colour 16x3W	LED Bar
12	157	13	xBrick Full-Colour 16x3W	LED Bar
13	55	13	xBrick Full-Colour 16x3W	LED Bar
14	60	13	xBrick Full-Colour 16x3W	LED Bar
17	181	8	PAR 64 CX-3 RGB	LED Par
18	189	8	PAR 64 CX-3 RGB	LED Par

# PLAN DE FEU



<b>RON MOOR</b> Youth Tour 2019	<b>Light Plot</b> 02/01/2019
Designer: Romain CHEVELLON & Clément GUYET	

Kily	Nicols Broly XS II	xBrick Full-Colour 16x3W
Channel	Dune PAR RGB	PAR 64 CX-3 RGBW

# **RIDER D'ACCUEIL**

## **ÉQUIPE SUR LA ROUTE**

2 musiciens et 2 techniciens, soit 4 personnes sur la route.

Merci de prévoir 4 REPAS CHAUDS pour le soir, sans restriction alimentaire.

Merci de prévoir 4 pass ALL ACCESS. Des pass supplémentaires pourront être occasionnellement demandés.

## **REPAS**

- Une bouteille d'eau de 50cl et une bouteille de coca-cola zero de 33cl au niveau du pedalboard de Ron Moor.

- Deux bouteilles d'eau de 50cl au niveau de Jé DeWasser.

Pas d'alcool sur scène.

- Une serviette sur l'amplificateur Peavey.

- Une serviette sur le tabouret de Jé DeWasser.

## **SUR SCÈNE**

- Une bouteille d'eau de 50cl et une bouteille de coca-cola zero de 33cl au niveau du pedalboard de Ron Moor.

- Deux bouteilles d'eau de 50cl au niveau de Jé DeWasser.

Pas d'alcool sur scène.

- Une serviette sur l'amplificateur Peavey.

- Une serviette sur le tabouret de Jé DeWasser.